

Ref.: 400005017

Mekis

Manual de instrucciones

Instructions manual
Notice d'utilisation
Manual de instruções

Batidora de mano

Hand blender
Mixeur plongeant
Varinha mágica



Introducción / Introduction / Introduction / Introdução

ES. Gracias por la compra de nuestro producto de calidad. Utilizar cuidadosamente y de acuerdo con las instrucciones que figuran a continuación. Por favor, leer y guardar estas instrucciones para futura referencia.

EN. Thank you for the purchase of our quality product. Used carefully and in accordance with the instructions set out below. Please read and keep these instructions for future reference.

FR. Je vous remercie pour l'achat de notre produit de qualité. Utilisez avec précaution et conformément aux instructions énoncées ci-après. Lisez et conservez ces instructions pour référence future.

PT. Obrigado por ter adquirido o nosso produto de qualidade. Use com cuidado e em conformidade as instruções listadas abaixo. Leia e guarde estas instruções para referências futuras.

Datos técnicos / Technical data / Données techniques / Dados técnicos

Potencia

Power / Pouvoir / Poder

1200W

Dimensión

Dimension / Dimension / Dimensão

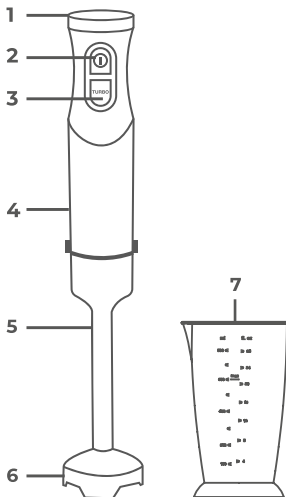
Ø65x397mm

Alimentación

Supply / Alimentation / Alimentacao da corrente

220-240V~ 50Hz





1. Regulador de velocidad
2. Botón velocidad media
3. Botón turbo
4. Unidad del motor
5. Brazo
6. Cuchillas
7. Vaso medidor 800ml

ES

1. Speed regulator
2. Medium speed button
3. Turbo button
4. Motor unit
5. Arm
6. Blades
7. Measuring cup 800ml

EN

1. Régulateur de vitesse
2. Bouton vitesse moyenne
3. Bouton vitesse turbo
4. Unité moteur
5. Bras
6. Lames
7. Tasse à mesurer 800ml

FR

1. Regulador de velocidade
2. Botão velocidade média
3. Botão velocidade turbo
4. Unidade do motor
5. Braço
6. Lâminas
7. Copo medidor 800ml

PT

Cómo utilizar

Antes de usar

1. Retirar todo el material del embalaje y asegurarse de que no quede nada en las ranuras del producto.
2. Enchufar el cable de alimentación en una toma de corriente 220-240V~ 50Hz.
3. Limpiar a fondo las piezas que entren en contacto con alimentos antes del primer uso.

NOTA: Dejar que los ingredientes calientes se enfríen antes de procesarlos (máx. temperatura de 60°C). Se pueden combinar líquidos y sólidos en la mezcla.

Instrucciones

- Montaje:

Para montarla, insertar el brazo en el cuerpo del motor hasta oír el "clic" de encaje. Comprobar que esté correctamente instalado. Una vez montado, está listo para ser utilizado.

Para desmontarla, presionar simultáneamente los dos botones laterales y tirar del brazo para liberarlo.

- Uso batidora:






1. Agregar los ingredientes deseados en el vaso medidor sin rebasar la capacidad máxima de 800ml.
2. Conectar la batidora a la corriente y presionar el botón de la velocidad deseada (velocidad media o velocidad turbo). El regulador permite ajustar progresivamente la velocidad cuando se utiliza el botón de velocidad media. Para evitar salpicaduras, colocar la cuchilla en la comida antes de accionar el botón.
3. Mover la batidora lentamente hacia

arriba y hacia abajo y realizar movimientos circulares para mezclar los ingredientes.

4. Desconectar tras finalizar el uso.

NOTA: No dejar que el líquido supere la unión entre la unidad del motor y el brazo. Si la batidora se obstruye, desenchufar antes de limpiar.

- Tiempos y cantidades recomendados:

INGREDIENTES	CANTIDAD MÁX.	TIEMPO
 Carne	300gr	20 seg.
 Cebollas	300gr	20 seg.
 Galletas	250gr	15 seg.
 Queso	300gr	20 seg.
 Frutos secos	300gr	20 seg.

Advertencia

Manipular la cuchilla con especial cuidado al realizar la limpieza, con el fin de evitar cortes o lesiones en las manos.

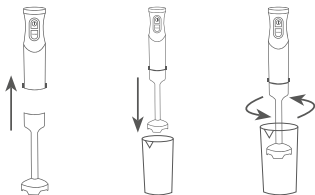
Limpieza

Desenchufar el aparato de la corriente eléctrica y dejarlo enfriar antes de iniciar cualquier operación de limpieza.

Limpiar el brazo de la batidora y el vaso medidor inmediatamente después de usar el producto. Usar un estropajo suave con un poco de detergente neutro y agua tibia. Nunca sumergir la unidad del motor directamente en agua; usar solo un paño suave con agua tibia para limpiar el exterior. Secar todo minuciosamente antes de volver a usarlo.

No utilizar disolventes, ni productos con un pH ácido o básico como la lejía, ni productos abrasivos para la limpieza del aparato. No sumergir el dispositivo, no lavarlo bajo el grifo ni introducirlo en el lavavajillas.

Algunos alimentos pueden causar decoloración en el plástico; puede limpiarse con un paño humedecido en aceite vegetal.



How to use

Before first use

1. Remove all packaging materials and ensure that nothing remains inside the product slots or openings.
2. Connect the power cord to a 220–240V~50Hz electrical outlet.
3. Thoroughly clean all parts that will come into contact with food before first use.

NOTE: Allow hot ingredients to cool before processing (maximum temperature 60°C). Liquids and solid ingredients may be combined during blending.

Instructions

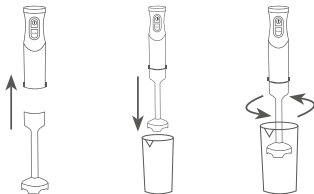
- Assembly:

To assemble, insert the blending shaft into the motor unit until a “click” is heard, indicating it is locked in place. Ensure it is correctly fitted. Once assembled, the appliance is ready for use.

To disassemble, press the two side release buttons simultaneously and pull the shaft downward to detach it.

- Using the Hand Blender:

1. Place the desired ingredients into the measuring beaker without exceeding the maximum capacity of 800 ml.
2. Connect the appliance to the power supply and press the desired speed button (medium speed or turbo speed). The speed regulator allows progressive adjustment when using the medium-speed button. To avoid splashing, immerse the blade into the food before pressing the button.
3. Move the blender slowly up and down while making circular motions to ensure








even mixing.

4. Disconnect the appliance from the power supply after use.

NOTE: Do not allow liquid to rise above the joint between the motor unit and the blending shaft. If the appliance becomes blocked, unplug it before cleaning.

- Recommended times and quantities:

INGREDIENTS	AMOUNT MAX.	TIME
 Meat	300gr	20 sec.
 Onions	300gr	20 sec.
 Cookies	250gr	20 sec.
 Cheese	300gr	15 sec.
 Dried fruits	300gr	20 sec.

Warning

Handle the blade with extreme care during cleaning to prevent cuts or injuries.

Cleaning

Always unplug the appliance and allow it to cool down before performing any cleaning operation.

Clean the blender arm and measuring cup immediately after using the product. Use a soft scouring pad with a little mild detergent and warm water. Never immerse the motor unit directly in water; use only a soft cloth with warm water to clean the exterior. Dry everything thoroughly before using again.

Do not use solvents, products with an acidic or alkaline pH such as bleach, or abrasive products to clean the device. Do not immerse the device in water, wash it under the tap or put it in the dishwasher.

Certain foods may cause discoloration of plastic components. This can be removed by wiping with a cloth lightly moistened with vegetable oil.

Utilisation

Avant l'utilisation

1. Retirez tous les matériaux d'emballage. Assurez-vous qu'aucun matériau d'emballage n'est laissé dans les fentes.

2. Branchez le cordon d'alimentation dans une prise de courant 220-240V~ 50Hz.

3. Bien nettoyer les parties du mixeur qui seront en contact avec les aliments avant la première utilisation.

REMARQUE: Laissez refroidir les aliments chauds avant de les mixer (température maximum 60°C) Les liquides et les solides peuvent être combinés dans le mélange.

Instructions

- Montage:

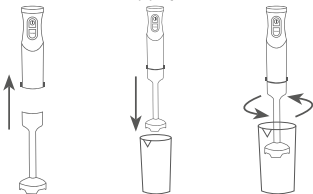
Pour l'assemblage, insérer le pied mixeur dans le bloc moteur jusqu'à entendre un "clic" indiquant le verrouillage. Vérifier qu'il est correctement fixé. Une fois monté, l'appareil est prêt à être utilisé.

Pour le démontage, appuyer simultanément sur les deux boutons latéraux de déverrouillage et tirer le pied vers le bas pour le retirer.

- Utilisation du mixeur plongeant:

1. Ajouter les ingrédients souhaités dans le verre doseur sans dépasser la capacité maximale de 800ml.

2. Brancher le mixeur au secteur et appuyer sur le bouton de la vitesse souhaitée (vitesse moyenne ou vitesse turbo). Le variateur permet d'ajuster progressivement la vitesse lorsque le bouton de vitesse moyenne est utilisé. Pour éviter les éclaboussures, placer la lame dans les aliments avant d'appuyer sur le bouton.








3. Déplacer le mixeur lentement de haut en bas et effectuer des mouvements circulaires pour mélanger les ingrédients.

4. Débrancher après utilisation.

REMARQUE: Ne pas laisser le liquide dépasser la jonction entre le bloc moteur et le bras.

Horaires et quantités recommandés:

INGRÉDIENTS	MONTANT MÁX.	TEMPS
 Viande	300gr	20 sec.
 Oignons	300gr	20 sec.
 Cookies	250gr	20 sec.
 Queso	300gr	15 sec.
 Fruits secs	300gr	20 sec.



Avertissement

Manipulez la lame avec précaution lors du nettoyage afin d'éviter toute coupure ou blessure aux mains.

Nettoyage

Débranchez l'appareil de la prise électrique et laissez-le refroidir avant de commencer toute opération de nettoyage.

Nettoyez le bras du mixeur et le verre doseur immédiatement après utilisation. Utilisez un chiffon doux avec un peu de détergent neutre et de l'eau tiède. Ne jamais plonger l'unité moteur directement dans l'eau; utiliser uniquement un chiffon doux et de l'eau tiède pour nettoyer l'extérieur. Sécher soigneusement avant de réutiliser l'appareil.

Ne pas utiliser de solvants, de produits à pH acide ou basique tels que l'eau de Javel, ni de produits abrasifs pour nettoyer l'appareil. Ne pas plonger l'appareil dans l'eau, ne pas le laver sous le robinet et ne pas le mettre au lave-vaisselle.

Certains aliments peuvent provoquer une décoloration du plastique; cela peut être nettoyé avec un chiffon imbibé d'huile végétale.

Como usar

Antes de usar

1. Remova todo o material de embalagem. Certifique-se de que nenhum material de embalagem seja deixado nas ranhuras.

2. Conecte o cabo de alimentação a uma tomada elétrica de 220-240V~ 50Hz.

3. Limpe cuidadosamente todas as peças que entram em contacto com os alimentos antes da primeira utilização.

NOTA: Deixar arrefecer os ingredientes quentes antes do processamento (temperatura máxima de 60°C). Líquidos e sólidos podem ser combinados na mistura.

Instruções

- Montagem:

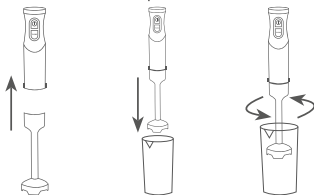
Para montar, inserir o pé triturador na unidade do motor até ouvir um "clique", indicando que ficou devidamente encaixado. Confirmar que está corretamente fixado. Após a montagem, o aparelho está pronto a utilizar.

Para desmontar, pressionar simultaneamente os dois botões laterais de libertação e puxar o pé para baixo para o remover.

- Utilização da varinha mágica:

1. Coloque os ingredientes desejados no copo medidor sem ultrapassar a capacidade máxima de 800ml.

2. Ligue a varinha mágica à tomada e pressione o botão para a velocidade desejada (velocidade média ou velocidade turbo). O controlo de velocidade permite ajustar a velocidade gradualmente quando se utiliza o botão de velocidade média. Para evitar salpicos, coloque a lâmina nos alimentos antes de premir o botão.








3. Mova a varinha mágica lentamente para cima e para baixo e faça movimentos circulares para misturar os ingredientes.

4. Desligue o aparelho da tomada após a utilização.

NOTA: Não deixe que o líquido ultrapasse a junção entre a unidade do motor e o braço da varinha mágica.

Tempos e quantidades recomendadas:

INGREDIENTES	QUANTIA MÁX.	TEMPO
 Carne	300gr	20 seg.
 Cebolas	300gr	20 seg.
 Biscoitos	250gr	20 seg.
 Queijo	300gr	15 seg.
 Frutas secas	300gr	20 seg.

⚠ Aviso

Manipule a lâmina com especial cuidado ao realizar a limpeza, a fim de evitar cortes ou ferimentos nas mãos.

Limpeza

Desligue o aparelho da corrente elétrica e deixe-o arrefecer antes de iniciar qualquer operação de limpeza.

Limpe o braço da batedeira e o copo medidor imediatamente após utilizar o produto. Utilize uma esponja macia com um pouco de detergente neutro e água morna. Nunca mergulhe a unidade do motor diretamente na água; use apenas um pano macio com água morna para limpar o exterior. Seque tudo cuidadosamente antes de voltar a usar.

Não use solventes, produtos com pH ácido ou básico, como lixívia, nem produtos abrasivos para limpar o aparelho. Não mergulhe o dispositivo, não o lave sob a torneira nem o coloque na máquina de lavar louça.

Alguns alimentos podem provocar descoloração do plástico. Nesse caso, limpe com um pano humedecido em óleo vegetal.

Precauciones seguridad

1. Antes de conectar por primera vez el producto se debe asegurar que el voltaje indicado sobre la etiqueta de información del producto corresponde con el voltaje de la red eléctrica a la que se va a conectar.

2. Este aparato no está destinado para ser utilizado por personas (incluidos niños) con capacidades físicas, sensoriales o mentales reducidas, o por falta de experiencia y conocimiento, a menos que hayan sido supervisados o instruidos sobre el uso del aparato por parte de una persona

responsable de su seguridad.

3. Los niños no pueden reconocer los peligros que entraña el uso incorrecto de los aparatos eléctricos. Por lo tanto, nunca permitir que los niños utilicen aparatos eléctricos sin supervisión.

4. Asegurarse de que todas las partes del aparato están bien montadas antes de encenderlo.

5. Durante el funcionamiento, no tocar las piezas desmontables, especialmente las cuchillas, con el fin de evitar lesiones o daños en el aparato.

6. No quitar los restos de comida mientras el aparato este encendido.

7. Las cuchillas de corte situadas en la base del aparato están afiladas. Manejar con cuidado.

8. Desconectar siempre el aparato después de su uso.

9. Antes de usar el aparato por primera vez, limpiarlo a fondo.

10. La temperatura del agua no debería sobrepasar los 60°C cuando se limpie la batidora.

11. Está prohibido sumergir el cuerpo principal de este producto en agua u otros líquidos para evitar daños al cuerpo humano o al producto.

12. No usar la batidora durante mucho tiempo seguido, se podrían dañar las piezas de esta.



Advertencia

Utilizar la batidora como máximo un minuto de manera continua y dejar reposar al menos otro minuto para volver a utilizarla y evitar así el sobrecalentamiento o daños en el aparato. No utilizar durante más de 50 segundos continuos en el caso de mezclas densas.

13. Usar accesorios no recomendados o no vendidos por el fabricante del electrodoméstico puede causar lesiones.

14. No usar el aparato con las manos húmedas, en un suelo mojado o con el aparato mojado.

15. Para evitar descargas eléctricas, no

sumergir el cable, el enchufe o cualquier parte no extraíble de la batidora en agua u otro líquido.

16. Para prevenir riesgos de incendio o explosión, no se debe utilizar el dispositivo en presencia de vapores inflamables o explosivos.

17. Este producto es únicamente para uso personal o doméstico. No es apto para uso comercial.

18. Uso exclusivamente en interiores. No exponer a la lluvia u otras condiciones extremas.

19. No usar la batidora para otro uso que no sea el indicado.

20. Nunca dejar que el cable cuelgue del

borde de la mesa o encimera ni toque superficies calientes o se moje.

21. Dejar enfriar unos minutos para volver a usar.

22. No utilizar estropajos metálicos, productos abrasivos ni líquidos corrosivos (como gasolina o acetona) para la limpieza. El recipiente puede enjuagarse con agua limpia. No mojar el cabezal del motor.

23. No limpiar el producto mientras se encuentre en funcionamiento.

24. Nunca quitar el enchufe de la toma tirando del cable.

25. No se debe forzar la batidora ni

intentar aumentar su velocidad de funcionamiento.

26. No utilizar el aparato con el cable eléctrico o la clavija dañada, después de un mal funcionamiento o si se ha caído o dañado de alguna manera. En el caso de que haya sufrido algún daño se debe llevar al centro de servicio autorizado más cercano para su revisión, reparación o ajuste eléctrico o mecánico.

27. Nunca intentar abrir ni reparar el aparato uno mismo de lo contrario, la garantía no será válida.

Safety precautions

- 1.** Check if the voltage indicated on the base of the appliance corresponds to the local mains voltage before you connect the appliance.
- 2.** This appliance is not intended for use by persons (including children) with reduced physical, sensory or mental capabilities, or lack of experience and knowledge, unless they have been given supervision or instruction concerning use of the appliance by a person responsible for their safety.
- 3.** Children may not recognize the dangers of improper use

of electrical appliances. Therefore, never allow children to use household appliances without supervision.

4. Make sure all parts are correctly mounted before you switch on the appliance.

5. During operation, do not touch removable parts, especially the blades, in order to avoid injury or damage to the appliance.

6. Do not remove food residues when the appliance is in operation.

7. The cutting blades located at the base of the appliance are sharp. Handle with care.

8. Always unplug the appliance after use.

9. Clean the appliance thoroughly before using it for the first time.

10. The water temperature should not be over 60°C when cleaning the unit.

11. Do not immerse the main body of this product in water or other liquids to avoid injury to the user or damage to the product.

12. Do not use the blender for long periods of time, as this may damage its parts.

13. Using accessories not recommended or sold by the appliance manufacturer may cause injury.

 **Warning**

Use the blender for a maximum of one minute continuously and then let it rest for at least another minute before using it again to avoid overheating or damage to the appliance. Do not use for more than 50 seconds continuously when blending thick mixtures.

14. Do not use the appliance with wet hands, on a wet floor or with the appliance wet.

15. To avoid the risk of electric shock, do not immerse the device in water or other liquids.

16. To prevent the risk of fire or explosion, do not use the device

in the presence of flammable or explosive vapours.

17. This product is for personal or domestic use only. It is not suitable for commercial use.

18. For indoor use only. Do not expose to rain or other extreme conditions.

19. Do not use the hand blender for any purpose other than that for which it is intended.

20. Never let the cable hang over the edge of the table or worktop, touch hot surfaces or get wet.

21. Allow it to cool for a few minutes before using it again.

22. Do not use metal scouring pads, abra-

sive products or corrosive liquids (such as petrol or acetone) for cleaning. The container can be rinsed with clean water. Do not wet the motor head.

23. Do not clean the product while it is in operation.

24. Never remove the plug from the socket by pulling on the cable.

20. Do not force the hand blender or attempt to increase its operating speed.

21. Do not use the hand blender with a damaged cable or plug, after a malfunction, or if it has been dropped or damaged in any way. If it has been damaged, take it to the nearest

authorised service centre for inspection, repair, or electrical or mechanical adjustment.

22. Never attempt to open or repair the appliance yourself, otherwise the warranty will be invalidated.

Précautions de sécurité

1. Avant la première connexion de l'appareil, assurez-vous que la tension indiquée sur l'étiquette correspond à la tension de votre domicile.

2. Cet appareil n'est pas destiné à être utilisé par des personnes (y compris des enfants) ayant des capacités physiques,

sensorielles ou mentales réduites, ou par manque d'expérience et de connaissances, à moins qu'ils n'aient été supervisés ou instruits sur l'utilisation de l'appareil par une personne responsable de sa sécurité.

3. Les enfants ne peuvent pas reconnaître les dangers qu'entraîne l'utilisation incorrecte d'appareils électriques. A cet effet, ne jamais autoriser les enfants à utiliser les appareils électriques sans surveillance.

4. S'assurer que toutes les parties de l'appareil sont bien montées avant de l'allumer.

5. Pendant le fonc-

tionnement, ne touchez pas les pièces amovibles, en particulier les lames, afin d'éviter toute blessure ou tout dommage à l'appareil.

6. Ne pas enlever les restes de nourriture pendant que l'appareil est allumé.

7. Les lames de coupe situées à la base de l'appareil sont tranchantes. Manipulez-les avec précaution.

8. Toujours débrancher l'appareil après utilisation.

9. Avant la première utilisation de l'appareil, nettoyer le à fond.

10. La température de l'eau ne doit pas dépasser 60°C lors du nettoyage.

11. Il est interdit d'immerger le corps principal de l'appareil dans l'eau ou dans tout autre liquide afin d'éviter tout dommage corporel ou matériel.

12. N'utilisez pas le mixeur pendant une longue période consécutive, cela pourrait endommager ses pièces.



Avertissement

Utiliser le mixeur au maximum une minute en continu et laisser reposer au moins une minute avant de le réutiliser afin d'éviter toute surchauffe ou tout dommage à l'appareil. Ne pas utiliser pendant plus de 50 secondes en continu dans le cas de mélanges épais.

13. L'utilisation d'accessoires non recommandés ou vendus par le fabricant de l'appareil peut provoquer des blessures.

14. N'utilisez pas l'appareil avec les mains mouillées, sur un sol humide ou lorsque l'appareil est mouillé.

15. Pour éviter tout risque d'électrocution, ne plongez pas l'appareil dans l'eau ou dans d'autres liquides.

16. Pour prévenir tout risque d'incendie ou d'explosion, n'utilisez pas l'appareil en présence de vapeurs inflammables ou explosives.

17. Ce produit est destiné à un usage

personnel ou domestique uniquement. Il ne convient pas à un usage commercial.

18. À utiliser exclusivement à l'intérieur. Ne pas exposer à la pluie ou à d'autres conditions extrêmes.

19. N'utilisez pas le mixeur à d'autres fins que celles indiquées.

20. Ne laissez jamais le cordon pendre du bord de la table ou du comptoir, ni toucher des surfaces chaudes ou être mouillé.

21. Laissez-le refroidir quelques minutes avant de le réutiliser.

22. N'utilisez pas de tampons à récurer métalliques pour nettoyer. Des pièces peuvent se briser et

il existe un risque de choc électrique si la plaquette entre en contact avec des pièces électriques.

23. Ne nettoyez pas le produit lorsqu'il est en marche.

24. Ne retirez jamais la fiche de la prise en tirant sur le câble.

25. Ne forcez pas sur le mixeur et n'essayez pas d'augmenter sa vitesse de fonctionnement.

26. N'utilisez pas le mousser a lait avec un cordon ou une fiche endommagés, après un dysfonctionnement ou s'il est tombé ou a été endommagé de quelque manière que ce soit. S'il a subi des dommages, apportez-le

au centre de service agréé le plus proche pour qu'il soit inspecté, réparé ou réglé sur le plan électrique ou mécanique.

27. N'essayez jamais d'ouvrir ou de réparer l'appareil vous-même, sinon la garantie ne sera pas valable.

Precauções de segurança

1. Antes de ligar pela primeira vez o produto deve se assegurar que a voltagem indicada na etiqueta de informação do produto corresponde à voltagem da corrente elétrica que vai ligar.

2. Este aparelho não se destina a ser utilizado por pessoas (incluindo crianças)

com capacidades físicas, sensoriais ou mentais reduzidas, ou por falta de experiência e conhecimento, a menos que tenham sido supervisionados ou instruídos sobre a utilização do aparelho por uma pessoa responsável pela sua segurança.

3. As crianças não conseguem reconhecer os perigos do uso incorreto de aparelhos elétricos. Portanto, nunca permita que as crianças usem aparelhos elétricos sem supervisão.

4. Assegurar-se de que todas as partes do aparelho estão bem montadas antes de o ligar.

5. Durante o funcionamento, não toque

nas peças removíveis, especialmente nas lâminas, para evitar ferimentos ou danos ao aparelho.

6. Não remover restos de comida enquanto o aparelho estiver ligado.

7. As lâminas de corte localizadas na base do aparelho são afiadas. Manuseie com cuidado.

8. Desligar sempre o aparelho após a sua utilização.

9. Antes de utilizar o aparelho pela primeira vez, limpá-lo bem.

10. A temperatura da água não deverá exceder os 60°C quando se limpa a unidade.

11. É proibido mergulhar o corpo principal

deste produto em água ou outros líquidos para evitar ferimentos no utilizador ou danos no produto.

12. Não utilizar o batedeira durante um período longo, pois isso pode danificar as peças do aparelho.

Aviso

Utilize a varinha mágica durante um máximo de um minuto continuamente e deixe-a repousar durante, pelo menos, mais um minuto antes de a voltar a utilizar para evitar o sobreaquecimento ou danos no aparelho. Não utilize o aparelho durante mais de 50 segundos continuamente quando misturar ingredientes espessos.

13. A utilização de acessórios não recomendados ou vendidos pelo fabricante do aparelho pode causar ferimentos.

14. Não utilize o aparelho com as mãos molhadas, sobre o chão molhado ou com o aparelho molhado.

15. Para evitar o risco de choque elétrico, não mergulhe o aparelho em água ou outros líquidos.

16. Para evitar riscos de incêndio ou explosão, não utilize o dispositivo na presença de vapores inflamáveis ou explosivos.

17. Este produto destina-se exclusivamente a uso pessoal

ou doméstico. Não é adequado para uso comercial.

18. Utilize exclusivamente em ambientes interiores. Não exponha à chuva ou outras condições extremas.

19. Não utilize a varinha mágica para outros fins que não sejam os indicados.

20. Nunca deixe o cabo pendurado na borda da mesa ou bancada, nem toque em superfícies quentes ou molhe.

21. Deixe arrefecer alguns minutos antes de voltar a utilizar.

22. Não use esfregões de metal para limpar. As peças podem quebrar e há risco de choque

elétrico se a almofada entrar em contato com peças elétricas.

23. Não limpe o produto enquanto estiver em funcionamento.

24. Nunca retire a ficha da tomada puxando pelo cabo.

25. Não force a varinha mágica nem tente aumentar a sua velocidade de funcionamento.

26. Não utilize o moedor com um cabo ou ficha danificados, após um mau funcionamento ou se tiver caído ou sido danificado de alguma forma. Caso tenha sofrido algum dano, deve ser levado ao centro de assistência autorizado mais

próximo para revisão, reparação ou ajuste elétrico ou mecânico.

27. Nunca tente abrir ou reparar o aparelho por conta própria, caso contrário, a garantia não será válida.

El eje de la batidora y el vaso medidor pueden ser reemplazados por los recambios de la siguiente tabla:

The hand blender shaft and measuring beaker can be replaced with the spare parts listed in the following table:

L'axe du mixeur et le verre mesureur peuvent être remplacés par les pièces de rechange indiquées dans le tableau suivant:

O eixo da varinha mágica e o copo medidor podem ser substituídos pelas peças de reposição da tabela a seguir:

Recambio / Spare / Pièce de rechange / Peça de substituição	Referencia / Reference Référence / Referência
Vaso medidor para batidoras Measuring beaker for hand blenders Verre mesureur pour mixeurs Copo medidor para varinhas mágicas	400090041
Eje para batidora Shaft for hand blender Axe pour mixeur Eixo para varinha mágica	400090067

Los materiales en contacto con alimentos cumplen con la normativa europea aplicable.

El fabricante declara que este producto cumple con las directivas europeas aplicables.

Materials in contact with food comply with applicable European regulations.

The manufacturer declares that this product complies with applicable European directives.

Les matériaux en contact avec les aliments sont conformes à la réglementation européenne applicable.

Le fabricant déclare que ce produit est conforme aux directives européennes applicables.

Os materiais em contacto com alimentos cumprem a normativa europeia aplicável.

O fabricante declara que este produto cumpre as diretivas europeias aplicáveis.

ANOMALÍAS & REPARACIÓN

1. En caso de avería llevar el aparato a su servicio técnico de asistencia.
2. No intentar desmontarlo o repararlo si no es una persona cualificada.
3. Si la conexión de red se encuentra dañada debe ser sustituida de manera inmediata.

FAULTS

1. Take the appliance to an authorised technical support service if problems arise.
2. Do not try to dismantle or repair without assistance, as this may be dangerous.
3. If the connection to the mains has been damaged, it must be replaced and you should proceed as you would in case of damage.



ELIMINACIÓN CORRECTA DEL PRODUCTO.

Esta marca indica que este producto no debe eliminarse junto con otros residuos domésticos en toda la UE.

Para evitar los posibles daños al medio ambiente o a la salud humana que representa la eliminación incontrolada de residuos, reciclar correctamente para promover la reutilización sostenible de recursos materiales. Para devolver su dispositivo usado, utilice los sistemas de devolución y recogida o póngase en contacto con el establecimiento donde se adquirió el producto. Ellos pueden recoger este producto para el reciclaje seguro ambiental. cto de calidad. Utilizar cuidadosamente y de acuerdo con las instrucciones que figuran a continuación. Por favor leer y guardar estas instrucciones para futura referencia.

CORRECT DISPOSAL OF THIS PRODUCT.

This marking indicates that this product should not be disposed with other household wastes throughout the EU.

To prevent possible harm to the environment or human health from uncontrolled waste disposal, recycle it responsibly to promote the sustainable reuse of material resources. To return your used device, please use the return and collection systems or contact the retailer where the product was purchased. They can take this product for environmental safe recycling.

ANOMALIES ET RÉPARATION

1. En cas de panne, amener l'appareil à son service d'assistance.
2. N'essayez pas de le montrer ou de le réparer car ça pourrait comporter un risque.
3. Si la connexion du réseau se trouve abîmée, elle doit être réparée de suite.

ANOMALIAS E REPARO

1. Em caso de falha, leve o dispositivo ao seu serviço de assistência técnica.
2. Não manipule os produtos, nem tente substituir as peças.
3. Se o cabo estiver danificado, entre em contato com o revendedor onde o item foi comprado.

CORRECTE ÉLIMINATION DU PRODUIT.

Esta marca indica que este produto não deve ser removido em conjunto com outros resíduos domésticos em toda a UE.

Le produit ne doit pas être jeté avec les autres déchets ménagers habituels. Afin d'éviter toute atteinte à l'environnement ou à la santé humaine pour cause d'élimination incontrôlée des déchets, recycler de façon responsable afin de promouvoir la réutilisation durable des ressources matérielles. Pour vous débarrasser de votre appareil, utiliser les systèmes de reprise ou de collecte ou bien prenez contact avec le magasin où le produit a été acheté. Ils peuvent reprendre le produit afin de garantir un recyclage sûr.

REMOÇÃO CORRETA DO PRODUTO.

Esta marca indica que este produto não deve ser removido em conjunto com outros resíduos domésticos em toda a UE.

Para evitar possíveis danos a nível ambiental ou de saúde humana que represente a eliminação descontrolada de resíduos, deve reciclar adequadamente para promover a reutilização sustentável dos recursos materiais. Para ter o seu dispositivo usado, use os sistemas do retorno ou contacte o estabelecimento onde o produto foi adquirido. Eles conseguem por este produto para a reciclagem ambiental segura.

Garantía / Warranty / Garantie / Garantia

ES. Este producto tiene una garantía de 3 años desde la fecha de venta, declinando toda responsabilidad por defectuoso o roturas, originadas por mal uso. Para que esta garantía sea válida, es imprescindible presentar esta tarjeta así como el ticket o la factura de compra.

EN. This product has a 3-year warranty from the date of sale, declining all responsibility for defects or breakages caused by misuse. For this guarantee to be valid, it is essential to present this card as well as the purchase receipt or invoice.

FR. Ce produit bénéficie d'une garantie de 3 ans à compter de la date de vente, déclinant toute responsabilité en cas de défauts ou de casse causés par une mauvaise utilisation. Pour que cette garantie soit valable, il est indispensable de présenter cette carte ainsi que le ticket de caisse ou la facture d'achat.

PT. Este produto tem garantia de 3 anos a partir da data de venda, declinando qualquer responsabilidade por defeitos ou quebras causadas por uso indevido. Para que esta garantia seja válida é imprescindível a apresentação deste cartão bem como do recibo ou fatura de compra.

Nombre y dirección del Comprador

Name and address of the purchaser
Nom et adresse de l'acheteur
Nome e endereço do comprador

Nombre y dirección del Vendedor Sello del establecimiento

Name and Postal address, Stamp of establishment
Nom et adresse postale, Cachet de l'établissement
Nome e endereço do fornecedor. Selo de estabelecimento

Fabricado en China / Made in China / Fabriqué en Chine / Feito na china



Importado por / Imported by / Importé par / Importado

Garsaco Import S.L. info@garsaco.com / www.valinelife.com
C/ Corts Valencianes 10. 12549 Betxí (CS) SPAIN. B-12524773