

Ref.: 301015022-23-26

## Eldere

### Manual de instrucciones

Instructions Manual  
Notice d'Utilisation  
Manual de instruções

### Mini radiador de aceite

Mini oil radiator  
Mini radiateur à huile  
Mini radiador de óleo



**Este producto es apto únicamente para espacios bien aislados o para uso ocasional.** This product is only suitable for well insulated spaces or occasional use. Ce produit est uniquement destiné aux espaces bien isolés et pour un usage occasionnel. Este produto só é adequado para espaços bem isolados ou para uso ocasional.

## Introducción / Introduction / Introduction / Introdução

**ES.** Gracias por la compra nuestro producto de calidad. Utilizar cuidadosamente y de acuerdo con las instrucciones que figuran a continuación. Por favor leer y guardar estas instrucciones para futura referencia.

**EN.** Thank you for the purchase of our quality product. Used carefully and in accordance with the instructions set out below. Please read and keep these instructions for future reference.

**FR.** Je vous remercie pour l'achat de notre produit de qualité. Utilisez avec précaution et conformément aux instructions énoncées ci-après. Lisez et conservez ces instructions pour référence future.

**PT.** Obrigado por ter adquirido o nosso produto de qualidade. Use com cuidado e em conformidade as instruções listadas abaixo. Leia e guarde estas instruções para referências futuras.

## Datos técnicos / Technical data / Données techniques / Dados técnicos

### Potencia

Power / Pouvoir / Poder

Ref. 301015022: **Máx. 500W**

Ref. 301015023: **Máx. 700W**

Ref. 301015026: **Máx. 1000W**

### Dimensión

Dimension / Dimension / Dimensão

Ref. 301015022: **240x130x375mm**

Ref. 301015023: **315x130x375mm**

Ref. 301015026: **390x130x375mm**

### Elementos

Elements / Éléments / Elementos

Ref. 301015022: **5**

Ref. 301015023: **7**

Ref. 301015023: **9**

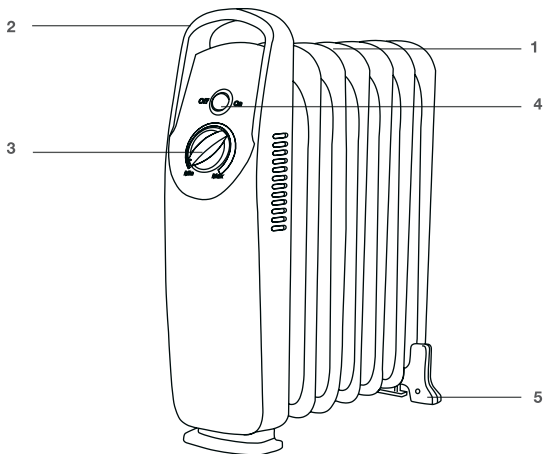
### Alimentación

Supply / Alimentation / Alimentacao da corrente

**220-240V ~ 50Hz**



Partes / Parts / Peças / Partes



- 1. Placas del radiador
- 2. Asa
- 3. Termostato regulable
- 4. Botón ON/OFF
- 5. Soporte

ES

- 1. Radiator plates
- 2. Handle
- 3. Adjustable thermostat
- 4. ON/OFF button
- 5. Holder

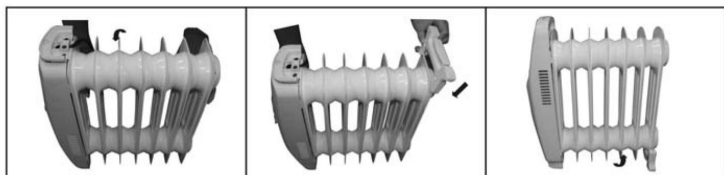
EN

- 1. Plaques de radiateur
- 2. Poignée
- 3. Thermostat réglable
- 4. Bouton ON/OFF
- 5. Support

FR

- 1. Placas do radiador
- 2. Alça
- 3. Termostato ajustável
- 4. Botão ON/OFF
- 5. Suporte

PT



1

2

3

## Montaje / Assembly / Assenblage / Montagem

### ES

#### Instalación del soporte

1. Colocar el radiador boca abajo sobre una superficie plana para evitar daños en el acabado de la pintura (Imagen 1).
2. Colocar el soporte trasero en la última aleta con el orificio para el tornillo hacia afuera y presionarlo hacia abajo. Asegurarse de que el soporte trasero queda bien fijado con los dos tornillos adjuntos (Imagen 2).
3. Girar el radiador a su posición vertical antes de utilizarlo (Imagen 3).

Nota: si hay alguna duda sobre la instalación de este producto, comunicarse con el Servicio de atención al cliente o consultar a un electricista calificado.

**ADVERTENCIA:** el radiador debe funcionar en posición vertical con el soporte montado en la parte inferior, cualquier otra posición podría crear una situación peligrosa.

### FR

#### Installation du support

1. Placez le radiateur à l'envers sur une surface plane pour éviter d'endommager la finition de la peinture (Image 1).
2. Placez le support arrière sur la dernière aileron avec le trou de vis tourné vers l'extérieur et appuyez dessus. Assurez-vous que le support arrière est solidement fixé avec les deux vis fournies (Image 2).
3. Tournez le radiateur en position verticale avant de l'utiliser. (Image 3).

Remarque : si vous avez des questions sur l'installation de ce produit, veuillez contacter le service client ou consulter un électricien qualifié.

**AVERTISSEMENT:** Le radiateur doit être utilisé en position verticale avec le support monté en bas, toute autre position pourrait créer une situation dangereuse.

### EN

#### Installing the stand

1. Place the radiator upside down on a flat surface to prevent damage to the paint finish (Image 1).
2. Place the rear bracket on the last fin with the screw hole facing outward and press it down. Make sure the rear bracket is securely attached with the two attached screws (Image 2).
3. Turn the radiator to its vertical position before using it. (Image 3).

Note: If there are any questions about the installation of this product, please contact Customer Service or consult a qualified electrician.

**WARNING:** The radiator must be operated in an upright position with the bracket mounted at the bottom, any other position could create a dangerous situation.

### PT

#### Instalando o suporte

1. Coloque o radiador de cabeça para baixo sobre uma superfície plana para evitar danos à pintura (Imagem 1).
2. Coloque o suporte traseiro na última aleta com o orifício do parafuso voltado para fora e pressione-o para baixo. Certifique-se de que o suporte traseiro esteja firmemente preso com os dois parafusos anexados (Imagem 2).
3. Coloque o radiador na posição vertical antes de usá-lo. (Imagem 3).

Nota: Se houver alguma dúvida sobre a instalação deste produto, entre em contato com o Atendimento ao Cliente ou consulte um electricista qualificado.

**AVISO:** O radiador deve ser operado na posição vertical com o suporte montado na parte inferior; qualquer outra posição pode criar uma situação perigosa.

**CARACTERÍSTICAS**

- Potencia: Máx. 500W / 700W / 1000W
- Termostato ajustable.
- Longitud cable: 1.5M
- Voltaje: 220-240V

**FUNCIONAMIENTO**

1. Colocar el producto en posición vertical sobre una superficie plana, estable y resistente al calor. Asegurarse de que no haya nada inflamable o sensible al calor a una distancia mínima de 1M. El funcionamiento del producto en cualquier otra posición podría causar un peligro.
2. Insertar el enchufe en una toma de corriente adecuada, después girar el control del termostato en sentido contrario a las agujas del reloj hasta la posición mínima. Posteriormente presionar el botón ON/OFF para encender el aparato. El radiador está diseñado para funcionar con un suministro eléctrico de A.C que tenga el mismo voltaje que el que se muestra en la etiqueta de clasificación.
3. Girar el botón del termostato en el sentido de las agujas del reloj hasta la posición máxima. Cuando la temperatura ambiente se eleve a un nivel confortable, girar lentamente el termostato en sentido antihorario hasta que la luz indicadora se apague. Para ajustar la temperatura ambiente, girar el termostato en el sentido de las agujas del reloj para subir la temperatura, o en el sentido contrario a las agujas del reloj para bajarlo. Por lo tanto, el radiador intentará mantener la temperatura ambiente en el nivel deseado.
5. Para apagar el radiador, presionar el botón ON/OFF. Desconectar el radiador de la corriente cuando se deje desatendido o no esté usándose.

**DISPOSITIVO DE SEGURIDAD  
CONTRA SOBRECALENTAMIENTO**

Este radiador está protegido con sistema de protección contra sobrecalentamiento que apaga el aparato automáticamente en caso de sobrecalentamiento. En este caso, desenchufar el aparato, esperar unos 30 minutos para que se enfríe y eliminar cualquier posible causa de sobrecalentamiento, por ejemplo algo que cubre el calentador.

Verificar que no hay daños en el electrodoméstico, el cable o el enchufe. Si no hay daños, volver a conectar la unidad y encender. Si el radiador aún no se enciende, contactar con el servicio al cliente para obtener ayuda.

Este producto es apto únicamente para espacios bien aislados o para uso ocasional.

Ref.: 301015022

| Partida   | Símbolo   | Valor | Unid | Partida   | Unid |
|---|---|-------|------|---|------|
| <b>Potencia calorífica</b>  |   |       |      | <b>Tipo de control de potencia calorífica/de temperatura interior (seleccionar uno)</b> |      |
| Potencia calorífica nominal                                       | Pnom  | 0.5   | Kw   | Potencia calorífica de un solo nivel, sin control de temperatura interior               | No   |
| Potencia calorífica mín. (indicativa)                             | Pmin  | 0.5   | Kw   | Dos o más niveles manuales, sin control de temperatura interior                         | No   |
| Potencia calorífica máx. (continuada)                             | Pmax,c  | 0.5   | Kw   | Con control de temperatura interior mediante termostato mecánico                        | Sí   |
| <b>Consumo de energía</b>   |   |       |      | Control electrónico de temperatura interior   |      |
| En modo apagado   | Po  | 0.00  | W    | Control electrónico de temperatura interior y temporizador diario                       | No   |
| En modo espera  | Psm   | N/A   | W    | Control electrónico de temperatura interior y temporizador semanal                      | No   |
| En modo inactivo  | Pidle   | 0.00  | W    | <b>Otras opciones de control (pueden seleccionarse varias)</b>                          |      |
| En red espera   | Pnsm  | N/A   | W    | Control de temperatura interior con detección de presencia                              | No   |
| Modo espera con información o estado en pantalla                  |   |       | No   | Control de temperatura interior con detección de ventanas abiertas                      | No   |
| Eficiencia energética estimacional de calefactores en modo activo | $\eta_{s,on}$   | 85.0  | %    | Con opción de control a distancia   | No   |
|   |   |       |      | Con control de puesta en marcha adaptable   | No   |
|   |   |       |      | Con limitación de tiempo de funcionamiento  | No   |
|   |   |       |      | Con sensor de lámpara negra   | No   |
|   |   |       |      | Función auto-aprendizaje  | No   |
|   |   |       |      | Control de precisión  | No   |
| Información de contacto   | <b>Garsaco Import S.L. / info@garsaco.com / www.niaros.com</b><br>Pol. Ind. Molí d'En Llop. C/Corts Valencianes 10. 12549 Bebxí (Castellón) SPAIN |       |      |   |      |

Este producto es apto únicamente para espacios bien aislados o para uso ocasional.

Ref.: 301015023

| Partida   | Símbolo  | Valor | Unid | Partida   | Unid |
|---|--|-------|------|---|------|
| <b>Potencia calorífica</b>                                      |  |       |      | <b>Tipo de control de potencia calorífica/de temperatura interior (seleccionar uno)</b> |      |
| Potencia calorífica nominal                                     | Pnom   | 0.7   | Kw   | Potencia calorífica de un solo nivel, sin control de temperatura interior               | No   |
| Potencia calorífica mín. (indicativa)                           | Pmin   | 0.7   | Kw   | Dos o más niveles manuales, sin control de temperatura interior                         | No   |
| Potencia calorífica máx. (continuada)                           | Pmax,c   | 0.7   | Kw   | Con control de temperatura interior mediante termostato mecánico                        | Si   |
| <b>Consumo de energía</b>                                       |  |       |      | <b>Control electrónico de temperatura interior</b>                                      |      |
| En modo apagado   | Po   | 0.00  | W    | Control electrónico de temperatura interior y temporizador diario                       | No   |
| En modo espera  | Psm  | N/A   | W    | Control electrónico de temperatura interior y temporizador semanal                      | No   |
| En modo inactivo  | Pidle  | 0.00  | W    | <b>Otras opciones de control (pueden seleccionarse varias)</b>                          |      |
| En red espera   | Pnsm   | N/A   | W    | Control de temperatura interior con detección de presencia                              | No   |
| Modo espera con información o estado en pantalla                |  |       | No   | Control de temperatura interior con detección de ventanas abiertas                      | No   |
| Eficiencia energética estacional de calefactores en modo activo | $\eta_{s,on}$  | 85.0  | %    | Con opción de control a distancia   | No   |
|   |  |       |      | Con control de puesta en marcha adaptable   | No   |
|   |  |       |      | Con limitación de tiempo de funcionamiento  | No   |
|   |  |       |      | Con sensor de lámpara negra   | No   |
|   |  |       |      | Función auto-aprendizaje  | No   |
|   |  |       |      | Control de precisión  | No   |
| Información de contacto   | Garsaco Import S.L. / <a href="mailto:info@garsaco.com">info@garsaco.com</a> / <a href="http://www.niaros.com">www.niaros.com</a><br>Pol. Ind. Moli d'En Llop. C/Corts Valencianes 10. 12549 Bebit (Castellón) SPAIN |       |      |   |      |

Este producto es apto únicamente para espacios bien aislados o para uso ocasional.

Ref.: 301015026

| Partida   | Símbolo  | Valor | Unid | Partida   | Unid |
|---|--|-------|------|---|------|
| <b>Potencia calorífica</b>                                      |  |       |      | <b>Tipo de control de potencia calorífica/de temperatura interior (seleccionar uno)</b> |      |
| Potencia calorífica nominal                                     | Pnom   | 1.0   | Kw   | Potencia calorífica de un solo nivel, sin control de temperatura interior               | No   |
| Potencia calorífica mín. (indicativa)                           | Pmin   | 1.0   | Kw   | Dos o más niveles manuales, sin control de temperatura interior                         | No   |
| Potencia calorífica máx. (continuada)                           | Pmax,c   | 1.0   | Kw   | Con control de temperatura interior mediante termostato mecánico                        | Sí   |
| <b>Consumo de energía</b>                                       |  |       |      | <b>Control electrónico de temperatura interior</b>                                      |      |
| En modo apagado   | Po   | 0.00  | W    | Control electrónico de temperatura interior y temporizador diario                       | No   |
| En modo espera  | Psm  | N/A   | W    | Control electrónico de temperatura interior y temporizador semanal                      | No   |
| En modo inactivo  | Pidle  | 0.00  | W    | <b>Otras opciones de control (pueden seleccionarse varias)</b>                          |      |
| En red espera   | Pnsm   | N/A   | W    | Control de temperatura interior con detección de presencia                              | No   |
| Modo espera con información o estado en pantalla                |  |       | No   | Control de temperatura interior con detección de ventanas abiertas                      | No   |
| Eficiencia energética estimación de calefactores en modo activo | $\eta_{s,on}$  | 85.0  | %    | Con opción de control a distancia   | No   |
|   |  |       |      | Con control de puesta en marcha adaptable   | No   |
|   |  |       |      | Con limitación de tiempo de funcionamiento  | No   |
|   |  |       |      | Con sensor de lámpara negra   | No   |
|   |  |       |      | Función auto-aprendizaje  | No   |
|   |  |       |      | Control de precisión  | No   |
| Información de contacto   | Garsaco Import S.L. / <a href="mailto:info@garsaco.com">info@garsaco.com</a> / <a href="http://www.niaros.com">www.niaros.com</a><br>Pol. Ind. Molí d'En Llop. C/Corts Valencianes 10. 12549 Betxí (Castellón) SPAIN |       |      |   |      |

**FEATURES**

- Power: Max. 500W / 700W / 1000W
- Adjustable thermostat.
- Length cable: 1.5M
- Voltage: 220-240V

**OPERATION**

1. Place the product upright on a flat, stable, heat-resistant surface. Make sure there is nothing flammable or heat sensitive within a minimum distance of 1M. Operating the product in any other position could cause a hazard.
2. Insert the plug into a suitable outlet, then turn the thermostat control counterclockwise to the minimum position. Then press the ON/OFF button to turn on the device. The radiator is designed to operate on an A.C. power supply having the same voltage as that shown on the rating label.
3. Turn the thermostat knob clockwise to the maximum position. When the room temperature rises to a comfortable level, slowly turn the thermostat counterclockwise until the indicator light goes off. To adjust the room temperature, turn the thermostat clockwise to raise the temperature, or counterclockwise to lower it. Therefore, the radiator will try to keep the room temperature at the desired level.
5. To turn off the radiator, press the ON/OFF button. Disconnect the radiator from the power supply when left unattended or not in use.

**OVERHEAT SAFETY DEVICE**

This radiator is protected with an overheating protection system that automatically turns off the device in case of overheating. In this case, unplug the appliance, wait about 30 minutes for it to cool down and eliminate any possible cause of overheating, for example something covering the heater.

Check that there is no damage to the appliance, cable or plug. If there is no damage, plug the unit back in and turn it on. If the radiator still does not turn on, contact customer service for help.

This product is only suitable for well insulated spaces or occasional use.

Ref.: 301015022

| Item  | Symbol  | Value | Unit | Item   | Unit |
|---|---|-------|------|--|------|
| <b>Heat output</b>                                      |   |       |      | <b>Type of heat output/room temperature control (select one)</b> |      |
| Nominal heat output                                     | Pnom  | 0.5   | Kw   | Single stage heat output and no room temperature control         | No   |
| Minimum heat output (indicative)                        | Pmin  | 0.5   | Kw   | Two or more manual stages, no room temperature control           | No   |
| Maximum continuous heat output                          | Pmax,c  | 0.5   | Kw   | With mechanic thermostat room temperature control                | Yes  |
| <b>Power consumption</b>                                |   |       |      | With electronic room temperature control                         |      |
| In OFF mode   | Po  | 0.00  | W    | Electronic room temperature control plus day timer               | No   |
| In standby mode   | Psm   | N/A   | W    | Electronic room temperature control plus week timer              | No   |
| In idle mode  | Pidle   | 0.00  | W    | <b>Other control options (multiple selections possible)</b>      |      |
| In network standby                                      | Pnsm  | N/A   | W    | Room temperature control, with presence detection                | No   |
| Standby mode with display information or status         |   |       | No   | Room temperature control, with open window detection             | No   |
| Seasonal space heating energy efficiency in active mode | $\eta_{s,on}$   | 85.0  | %    | With distance control option                                     | No   |
|   |   |       |      | With adaptive start control                                      | No   |
|   |   |       |      | With working time limitation                                     | No   |
|   |   |       |      | With black bulb sensor   | No   |
|   |   |       |      | Self-learning functionality                                      | No   |
|   |   |       |      | Control accuracy   | No   |
| Contact details   | Garsaco Import S.L. / info@garsaco.com / www.niaros.com Pol. Ind. Molí d'En Llop. C/Corts Valencianes 10. 12549 Betxí (Castellón) SPAIN |       |      |  |      |

This product is only suitable for well insulated spaces or occasional use.

Ref.: 301015023

| Item  | Symbol  | Value | Unit | Item   | Unit |
|---|---|-------|------|--|------|
| <b>Heat output</b>                                      |   |       |      | <b>Type of heat output/room temperature control (select one)</b> |      |
| Nominal heat output                                     | Pnom  | 0.7   | Kw   | Single stage heat output and no room temperature control         | No   |
| Minimum heat output (indicative)                        | Pmin  | 0.7   | Kw   | Two or more manual stages, no room temperature control           | No   |
| Maximum continuous heat output                          | Pmax,c  | 0.7   | Kw   | With mechanic thermostat room temperature control                | Yes  |
| <b>Power consumption</b>                                |   |       |      | With electronic room temperature control                         | No   |
| In OFF mode   | Po  | 0.00  | W    | Electronic room temperature control plus day timer               | No   |
| In standby mode   | Psm   | N/A   | W    | Electronic room temperature control plus week timer              | No   |
| In idle mode  | Pidle   | 0.00  | W    | <b>Other control options (multiple selections possible)</b>      |      |
| In network standby                                      | Pnsm  | N/A   | W    | Room temperature control, with presence detection                | No   |
| Standby mode with display information or status         |   |       | No   | Room temperature control, with open window detection             | No   |
| Seasonal space heating energy efficiency in active mode | $\eta_{s,on}$   | 85.0  | %    | With distance control option                                     | No   |
|   |   |       |      | With adaptive start control                                      | No   |
|   |   |       |      | With working time limitation                                     | No   |
|   |   |       |      | With black bulb sensor   | No   |
|   |   |       |      | Self-learning functionality                                      | No   |
|   |   |       |      | Control accuracy   | No   |
| Contact details   | <b>Garsaco Import S.L. / info@garsaco.com / www.niaros.com</b><br>Pol. Ind. Molí d'En Llop. C/Corts Valencianes 10. 12549 Betfú (Castellón) SPAIN |       |      |  |      |

This product is only suitable for well insulated spaces or occasional use.

Ref.: 301015026

| Item  | Symbol  | Value | Unit | Item   | Unit |
|---|---|-------|------|--|------|
| <b>Heat output</b>                                      |   |       |      | <b>Type of heat output/room temperature control (select one)</b> |      |
| Nominal heat output                                     | P <sub>nom</sub>  | 1.0   | Kw   | Single stage heat output and no room temperature control         | No   |
| Minimum heat output (indicative)                        | P <sub>min</sub>  | 1.0   | Kw   | Two or more manual stages, no room temperature control           | No   |
| Maximum continuous heat output                          | P <sub>max,c</sub>  | 1.0   | Kw   | With mechanic thermostat room temperature control                | Yes  |
| <b>Power consumption</b>                                |   |       |      | With electronic room temperature control                         |      |
| In OFF mode   | P <sub>o</sub>  | 0.00  | W    | Electronic room temperature control plus day timer               | No   |
| In standby mode   | P <sub>sm</sub>   | N/A   | W    | Electronic room temperature control plus week timer              | No   |
| In idle mode  | P <sub>idle</sub>   | 0.00  | W    | <b>Other control options (multiple selections possible)</b>      |      |
| In network standby                                      | P <sub>nsm</sub>  | N/A   | W    | Room temperature control, with presence detection                | No   |
| Standby mode with display information or status         |   |       | No   | Room temperature control, with open window detection             | No   |
| Seasonal space heating energy efficiency in active mode | $\eta_{s,on}$   | 85.0  | %    | With distance control option                                     | No   |
|   |   |       |      | With adaptive start control                                      | No   |
|   |   |       |      | With working time limitation                                     | No   |
|   |   |       |      | With black bulb sensor   | No   |
|   |   |       |      | Self-learning functionality                                      | No   |
|   |   |       |      | Control accuracy   | No   |
| Contact details   | <b>Garsaco Import S.L. / info@garsaco.com / www.niaros.com</b><br>Pol. Ind. Moli d'En Llop. C/Corts Valencianes 10. 12549 Betxí (Castellón) SPAIN |       |      |  |      |

**CARACTÉRISTIQUES**

- Puissance: Máx. 500W / 700W / 1000W
- Thermostat ajustable.
- Longueur du câble: 1.5M
- Tension: 220-240V

**OPÉRATION**

1. Placez le produit à la verticale sur une surface plane, stable et résistante à la chaleur. Assurez-vous qu'il n'y a rien d'inflammable ou de sensible à la chaleur à une distance minimale de 1 M. Utiliser le produit dans toute autre position pourrait présenter un danger.
2. Insérez la fiche dans une prise appropriée, puis tournez la commande du thermostat dans le sens inverse des aiguilles d'une montre jusqu'à la position minimale. Appuyez ensuite sur le bouton ON/OFF pour allumer l'appareil. Le radiateur est conçu pour fonctionner sur une alimentation secteur ayant la même tension que celle indiquée sur l'étiquette signalétique.
3. Tournez le bouton du thermostat dans le sens des aiguilles d'une montre jusqu'à la position maximale. Lorsque la température ambiante atteint un niveau confortable, tournez lentement le thermostat dans le sens inverse des aiguilles d'une montre jusqu'à ce que le voyant s'éteigne. Pour régler la température ambiante, tournez le thermostat dans le sens des aiguilles d'une montre pour augmenter la température ou dans le sens inverse des aiguilles d'une montre pour la baisser. Par conséquent, le radiateur tentera de maintenir la température ambiante au niveau souhaité.
5. Pour éteindre le radiateur, appuyez sur le bouton ON/OFF. Débranchez le radiateur de l'alimentation électrique lorsqu'il est laissé sans surveillance ou lorsqu'il n'est pas utilisé.

**DISPOSITIF DE SECURITE URCHAUFFE**

Ce radiateur est protégé par un système de protection contre la surchauffe qui éteint automatiquement l'appareil en cas de surchauffe. Dans ce cas, débranchez l'appareil, attendez environ 30 minutes qu'il refroidisse et éliminez toute cause possible de surchauffe, par exemple quelque chose qui recouvre le radiateur.

Vérifiez que l'appareil, le câble ou la fiche ne sont pas endommagés. S'il n'y a aucun dommage, rebranchez l'appareil et allumez-le. Si le radiateur ne s'allume toujours pas, contactez le service client pour obtenir de l'aide.

Ce produit est uniquement destiné aux espaces biens isolés et pour un usage occasionnel.

Ref.: 301015022

| Donnée  | Symbole       | Valeur  | Unité | Donnée   | Unité |
|---|---------------|---|-------|--|-------|
| <b>Puissance calorifique</b>                                    |               |   |       | <b>Type de chauffage/contrôle de la température de la pièce</b>                          |       |
| Puissance calorifique nominale                                  | Pnom          | 0,5   | Kw    | Chauffage à une seule vitesse, pas de contrôle de la température ambiante                | Non   |
| Potencia calorífica mín. (indicativa)                           | Pmin          | 0,5   | Kw    | Deux vitesses ou plus réglables manuellement, pas de contrôle de la température ambiante | Non   |
| Puissance maximale continue de chauffage                        | Pmax,c        | 0,5   | Kw    | Contrôle de la température ambiante par thermostat mécanique                             | Oui   |
| <b>Consommation électrique</b>                                  |               |   |       | Contrôle électronique de la température ambiante   |       |
| En mode arrêt   | Po            | 0,00  | W     | Contrôle électronique de la température ambiante et régulation par jour                  | Non   |
| En mode veille  | Psm           | N/A   | W     | Contrôle électronique de la température ambiante et régulation par semaine               | Non   |
| En mode inactif   | Pidle         | 0,00  | W     | <b>Autres options de régulation</b>  |       |
| En veille réseau  | Pnsm          | N/A   | W     | Contrôle de la température ambiante avec détection de présence                           | Non   |
| En mode veille avec affichage d'information                     |               |   | Non   | Contrôle de la température ambiante avec détection de fenêtre ouverte                    | Non   |
| Efficacité énergétique des appareils de chauffage en mode actif | $\eta_{s,on}$ | 85,0  | %     | Avec option télécommande   | Non   |
|   |               |   |       | Avec contrôle du démarrage du chauffage  | Non   |
|   |               |   |       | Avec limitation de la durée de fonctionnement  | Non   |
|   |               |   |       | Avec globe noir capteur de température   | Non   |
|   |               |   |       | Fonction d'auto-apprentissage  | Non   |
|   |               |   |       | Contrôle de précision  | Non   |
| Coordonnées de contact  |               | Garsaco Import S.L. / info@garsaco.com / www.niaros.com<br>Pol. Ind. Molí d'En Llop. C/Corts Valencianes 10. 12549 Bebí (Castellón) SPAIN |       |  |       |

Ce produit est uniquement destiné aux espaces biens isolés et pour un usage occasionnel.

Ref.: 301015023

| Donnée  | Symbole   | Valeur | Unité | Donnée   | Unité |
|---|---|--------|-------|--|-------|
| <b>Puissance calorifique</b>                                    |   |        |       | <b>Type de chauffage/contrôle de la température de la pièce</b>                          |       |
| Puissance calorifique nominale                                  | Pnom  | 0.7    | Kw    | Chauffage à une seule vitesse, pas de contrôle de la température ambiante                | Non   |
| Potencia calorífica mín. (indicativa)                           | Pmin  | 0.7    | Kw    | Deux vitesses ou plus réglables manuellement, pas de contrôle de la température ambiante | Non   |
| Puissance maximale continue de chauffage                        | Pmax,c  | 0.7    | Kw    | Contrôle de la température ambiante par thermostat mécanique                             | Oui   |
| <b>Consommation électrique</b>                                  |   |        |       | Contrôle électronique de la température ambiante   |       |
| En mode arrêt   | Po  | 0.00   | W     | Contrôle électronique de la température ambiante et régulation par jour                  | Non   |
| En mode veille  | Psm   | N/A    | W     | Contrôle électronique de la température ambiante et régulation par semaine               | Non   |
| En mode inactif   | Pidle   | 0.00   | W     | <b>Autres options de régulation</b>  |       |
| En veille réseau  | Pnsm  | N/A    | W     | Contrôle de la température ambiante avec détection de présence                           | Non   |
| En mode veille avec affichage d'information                     |   |        | Non   | Contrôle de la température ambiante avec détection de fenêtre ouverte                    | Non   |
| Efficacité énergétique des appareils de chauffage en mode actif | $\eta_{s,on}$   | 85.0   | %     | Avec option télécommande   | Non   |
|   |   |        |       | Avec contrôle du démarrage du chauffage  | Non   |
|   |   |        |       | Avec limitation de la durée de fonctionnement  | Non   |
|   |   |        |       | Avec globe noir capteur de température   | Non   |
|   |   |        |       | Fonction d'auto-apprentissage  | Non   |
|   |   |        |       | Contrôle de précision  | Non   |
| Coordonnées de contact  | <b>Garsaco Import S.L. / info@garsaco.com / www.niaros.com</b><br>Pol. Ind. Molí d'En Llop. C/Corts Valencianes 10. 12549 Betxí (Castellón) SPAIN |        |       |  |       |

Ce produit est uniquement destiné aux espaces biens isolés et pour un usage occasionnel.

**Ref.: 301015026**

| Donnée  | Symbole            | Valeur  | Unité | Donnée   | Unité |
|---|--------------------|---|-------|--|-------|
| <b>Puissance calorifique</b>                                    |                    |   |       | <b>Type de chauffage/contrôle de la température de la pièce</b>                          |       |
| Puissance calorifique nominale                                  | P <sub>nom</sub>   | 1.0   | Kw    | Chauffage à une seule vitesse, pas de contrôle de la température ambiante                | Non   |
| Potencia calorífica mín. (indicativa)                           | P <sub>min</sub>   | 1.0   | Kw    | Deux vitesses ou plus réglables manuellement, pas de contrôle de la température ambiante | Non   |
| Puissance maximale continue de chauffage                        | P <sub>max,c</sub> | 1.0   | Kw    | Contrôle de la température ambiante par thermostat mécanique                             | Oui   |
| <b>Consommation électrique</b>                                  |                    |   |       | Contrôle électronique de la température ambiante   |       |
| En mode arrêt   | P <sub>o</sub>     | 0.00  | W     | Contrôle électronique de la température ambiante et régulation par jour                  | Non   |
| En mode veille  | P <sub>sm</sub>    | N/A   | W     | Contrôle électronique de la température ambiante et régulation par semaine               | Non   |
| En mode inactif   | P <sub>idle</sub>  | 0.00  | W     | <b>Autres options de régulation</b>  |       |
| En veille réseau  | P <sub>sm</sub>    | N/A   | W     | Contrôle de la température ambiante avec détection de présence                           | Non   |
| En mode veille avec affichage d'information                     |                    |   | Non   | Contrôle de la température ambiante avec détection de fenêtre ouverte                    | Non   |
| Efficacité énergétique des appareils de chauffage en mode actif | η <sub>s,on</sub>  | 85.0  | %     | Avec option télécommande   | Non   |
|   |                    |   |       | Avec contrôle du démarrage du chauffage  | Non   |
|   |                    |   |       | Avec limitation de la durée de fonctionnement  | Non   |
|   |                    |   |       | Avec globe noir capteur de température   | Non   |
|   |                    |   |       | Fonction d'auto-apprentissage  | Non   |
|   |                    |   |       | Contrôle de précision  | Non   |
| Coordonnées de contact  |                    | <b>Garsaco Import S.L. / info@garsaco.com / www.niaros.com</b><br>Pol. Ind. Molí d'En Llop. C/Corts Valencianes 10. 12549 Betxí (Castellón) SPAIN |       |  |       |

**CARACTERISTICAS**

- Potência: Máx. 500W / 700W / 1000W
- Termostato ajustável.
- Comprimento do cabo: 1.5M
- Tensão: 220-240V

**FUNCIONAMENTO**

1. Coloque o produto na vertical sobre uma superfície plana, estável e resistente ao calor. Certifique-se de que não haja nada inflamável ou sensível ao calor a uma distância mínima de 1M. Operar o produto em qualquer outra posição pode causar perigo.
2. Insira o plugue em uma tomada adequada e gire o controle do termostato no sentido anti-horário até a posição mínima. Em seguida, pressione o botão ON/OFF para ligar o dispositivo. O radiador foi projetado para operar com uma fonte de alimentação CA com a mesma tensão mostrada na etiqueta de classificação.
3. Gire o botão do termostato no sentido horário até a posição máxima. Quando a temperatura ambiente atingir um nível confortável, gire lentamente o termostato no sentido anti-horário até que a luz indicadora se apague. Para ajustar a temperatura ambiente, gire o termostato no sentido horário para aumentar a temperatura ou no sentido anti-horário para diminuí-la. Portanto, o radiador tentará manter a temperatura ambiente no nível desejado.
5. Para desligar o radiador, pressione o botão ON/OFF. Desconecte o radiador da fonte de alimentação quando não for usado ou não estiver em uso.

**DISPOSITIF DE SECURITE  
URCHAUFFE**

Este radiador é protegido por um sistema de proteção contra superaquecimento que desliga automaticamente o aparelho em caso de superaquecimento. Neste caso, desligue o aparelho, espere cerca de 30 minutos para que arrefeça e elimine qualquer possível causa de superaquecimento, por exemplo algo que cubra o aquecedor.

Verifique se não há danos no aparelho, no cabo ou na ficha. Se não houver danos, reconecte a unidade e ligue-a. Se o radiador ainda não ligar, entre em contato com o atendimento ao cliente para obter ajuda.

Este produto só é adequado para espaços bem isolados ou para uma utilização ocasional.

Ref.: 301015022

| Partida   | Símbolo       | Valor  | Unid | Partida   | Unid |
|---|---------------|--|------|---|------|
| <b>Potencia calorífica</b>                                  |               |  |      | <b>Tipo de potência de aquecimento / controle de temperatura (selecione um)</b> |      |
| Potência de calor nominal                                   | Pnom          | 0.5  | Kw   | Potência de calor nível único, sem controlo de temperatura interior             | Não  |
| Potência de calor mín. (indicativa)                         | Pmin          | 0.5  | Kw   | Manual de dois ou mais níveis, sem controlo de temperatura interior             | Não  |
| Potência de calor máx. (continuada)                         | Pmax,c        | 0.5  | Kw   | Com controlo de temperatura interior mediante aquecedores de água mecânico      | Sim  |
| <b>Consumo de energia</b>                                   |               |  |      | <b>Controlo electrónico de temperatura interior</b>                             |      |
| Em modo desligado   | Po            | 0.00   | W    | Controlo electrónico de temperatura interior y temporizador diario              | Não  |
| Em modo espera  | Psm           | N/A  | W    | Controlo electrónico de temperatura interior e temporizador semanal             | Não  |
| Em modo inativo   | Pidle         | 0.00   | W    | <b>Outras opções de controlo (pode seleccionar várias)</b>                      |      |
| Em rede espera  | Pnsm          | N/A  | W    | Controlo de temperatura interior com detetor de presença                        | Não  |
| Modo espera com informação ou estado no ecrã                |               |  | No   | Controlo de temperatura interior com detetor de janelas abertas                 | Não  |
| Eficiência energética sazonal dos aquecedores em modo ativo | $\eta_{s,on}$ | 85.0   | %    | Com opção de controlo á distância   | Não  |
|   |               |  |      | Com controlo de start-up personalizável   | Não  |
|   |               |  |      | Com limitação de tempo de funcionamento   | Não  |
|   |               |  |      | Com sensor de lâmpada preta   | Não  |
|   |               |  |      | Função autoaprendizagem   | Não  |
|   |               |  |      | Controlo de precisão  | Não  |
| Informações de contacto                                     |               | Garsaco Import S.L. / info@garsaco.com / www.niaros.com<br>Pol. Ind. Moli d'En Llop. C/Corts Valencianes 10. 12549 Bèrxí (Castellón) SPAIN |      |   |      |

Este produto só é adequado para espaços bem isolados ou para uma utilização ocasional.

Ref.: 301015023

| Partida   | Símbolo       | Valor  | Unid | Partida  | Unid |
|---|---------------|--|------|--|------|
| <b>Potencia calorífica</b>                                  |               |  |      | <b>Tipo de potência de aquecimento / controle de temperatura (seleccione um)</b> |      |
| Potência de calor nominal                                   | Pnom          | 0.7  | Kw   | Potência de calor nível único, sem controlo de temperatura interior              | Não  |
| Potência de calor mín. (indicativa)                         | Pmin          | 0.7  | Kw   | Manual de dois ou mais níveis, sem controlo de temperatura interior              | Não  |
| Potência de calor máx. (continuada)                         | Pmax,c        | 0.7  | Kw   | Com controlo de temperatura interior mediante aquecedores de água mecânico       | Sim  |
| <b>Consumo de energía</b>                                   |               |  |      | <b>Controlo electrónico de temperatura interior</b>                              |      |
| Em modo desligado   | Po            | 0.00   | W    | Control electrónico de temperatura interior y temporizador diario                | Não  |
| Em modo espera  | Psm           | N/A  | W    | Controlo electrónico de temperatura interior e temporizador semanal              | Não  |
| Em modo inativo   | Pidle         | 0.00   | W    | <b>Outras opções de controlo (pode seleccionar várias)</b>                       |      |
| Em rede espera  | Pnsm          | N/A  | W    | Controlo de temperatura interior com detetor de presença                         | Não  |
| Modo espera com informação ou estado no ecrã                |               |  | No   | Controlo de temperatura interior com detetor de janelas abertas                  | Não  |
| Eficiência energética sazonal dos aquecedores em modo ativo | $\eta_{s,on}$ | 85.0   | %    | Com opção de controlo á distância  | Não  |
|   |               |  |      | Com controlo de start-up personalizável  | Não  |
|   |               |  |      | Com limitação de tempo de funcionamento  | Não  |
|   |               |  |      | Com sensor de lâmpada preta  | Não  |
|   |               |  |      | Função autoaprendizagem  | Não  |
|   |               |  |      | Controlo de precisão   | Não  |
| Informações de contacto                                     |               | Garsaco Import S.L. / <a href="mailto:info@garsaco.com">info@garsaco.com</a> / <a href="http://www.niaros.com">www.niaros.com</a><br>Pol. Ind. Molí d'En Llop. C/Corts Valencianes 10. 12549 Bebrí (Castellón) SPAIN |      |  |      |

Este produto só é adequado para espaços bem isolados ou para uma utilização ocasional.

Ref.: 301015026

| Partida   | Símbolo       | Valor   | Unid | Partida   | Unid |
|---|---------------|---|------|---|------|
| <b>Potencia calorífica</b>                                  |               |   |      | <b>Tipo de potência de aquecimento / controle de temperatura (selecione um)</b> |      |
| Potência de calor nominal                                   | Pnom          | 1.0   | Kw   | Potência de calor nível único, sem controlo de temperatura interior             | Não  |
| Potência de calor mín. (indicativa)                         | Pmin          | 1.0   | Kw   | Manual de dois ou mais níveis, sem controlo de temperatura interior             | Não  |
| Potência de calor máx. (continuada)                         | Pmax,c        | 1.0   | Kw   | Com controlo de temperatura interior mediante aquecedores de água mecânico      | Sim  |
| <b>Consumo de energia</b>                                   |               |   |      | <b>Controlo electrónico de temperatura interior</b>                             |      |
| Em modo desligado   | Po            | 0.00  | W    | Controlo electrónico de temperatura interior y temporizador diario              | Não  |
| Em modo espera  | Psm           | N/A   | W    | Controlo electrónico de temperatura interior e temporizador semanal             | Não  |
| Em modo inativo   | Pidle         | 0.00  | W    | <b>Outras opções de controlo (pode seleccionar várias)</b>                      |      |
| Em rede espera  | Pnsm          | N/A   | W    | Controlo de temperatura interior com detetor de presença                        | Não  |
| Modo espera com informação ou estado no ecrã                |               |   | No   | Controlo de temperatura interior com detetor de janelas abertas                 | Não  |
| Eficiência energética sazonal dos aquecedores em modo ativo | $\eta_{s,on}$ | 85.0  | %    | Com opção de controlo á distância   | Não  |
|   |               |   |      | Com controlo de start-up personalizável   | Não  |
|   |               |   |      | Com limitação de tempo de funcionamento   | Não  |
|   |               |   |      | Com sensor de lâmpada preta   | Não  |
|   |               |   |      | Função autoaprendizagem   | Não  |
|   |               |   |      | Controlo de precisão  | Não  |
| Informações de contacto                                     |               | Garsaco Import S.L. / <a href="mailto:info@garsaco.com">info@garsaco.com</a> / <a href="http://www.niaros.com">www.niaros.com</a><br>Pol. Ind. Molí d'En Llop. C/Corts Valencianes 10. 12549 Bebí (Castellón) SPAIN |      |   |      |

## PRECAUCIONES SEGURIDAD

- No usar este aparato de calefacción con un programador, temporizador u otro dispositivo que se conecte automáticamente, ya que existe el riesgo de incendio
- No utilizar el aparato si ha caído.
- No utilizar si el aparato presenta daños visibles.
- Utilizar el aparato en posición vertical y sobre una superficie estable, o fijar a una pared, si procede.
- No usar este aparato de calefacción en el entorno inmediato de una bañera, ducha o piscina.
- El aparato de calefacción no debe colocarse inmediatamente debajo de una base de toma de

corriente.

- Nunca intentar abrir ni reparar el aparato uno mismo.

-Utilizar sólo el Voltaje que se indica en el producto.

-No tocar el aparato con las manos mojadas. Si hay agua en la superficie desconectarlo inmediatamente.

- Si el cable de alimentación se encuentra dañado, debe ser reemplazado por el fabricante, o servicio postventa o por personal cualificado con el fin de evitar un peligro.

**ATENCIÓN:** Para reducir el riesgo de fuego, mantener tejidos, cortinas o cualquier otro material inflamable a una distancia mínima de 1 metro de la salida del aire.

**ATENCIÓN:** No utilizar este aparato en habitaciones pequeñas cuando éstas estén ocupadas por personas que no sean capaces de abandonar la estancia por sí mismas, excepto en el caso que estén bajo constante supervisión.



**ADVERTENCIA:**

Para evitar sobrecalentamientos, no cubrir el aparato de calefacción. Algunas partes de este producto pueden ponerse muy calientes y causar quemaduras. Debe ponerse atención particular cuando los niños y las personas vulnerables estén presentes.

- Los niños menores de

3 años deben mantenerse fuera del alcance del aparato a manos que estén continuamente supervisados.

- Los niños desde 3 y menores de 8 años deben sólo encender/apagar el aparato siempre que esté haya sido colocado en su posición de funcionamiento normal y prevista y que sean supervisados o hayan recibido instrucciones relativas al uso del aparato de una forma segura y entiendan los riesgos que el aparato tiene. No deben enchufar, regular y limpiar el aparato o realizar operaciones de mantenimiento.

-Supervise a los niños para asegurarse de que no jueguen con el aparato. Es necesario dar

una supervisión estricta si el aparato está siendo usado por niños.

- Este aparato puede ser utilizado por niños con edad de 8 años y superior y personas con capacidades físicas, sensoriales o mentales reducidas, o falta de experiencia y conocimiento, si se les ha dado la supervisión o formación adecuadas respecto al uso del aparato de manera segura y comprenden los peligros que implica.

- Antes de conectar el aparato desenrollar completamente el cable del cuerpo central del aparato quedando unido a éste solamente por el orificio de conexión, a fin de evitar posibles deterioros en el cable debido al calentamiento.

- Siempre desconectar el aparato después de su uso, antes de limpiar o si se encuentra dañado.

- No utilizar este aparato como sustitutivo de cocinas u hornillos para calentar alimentos.

- Evitar colocar el aparato sobre superficies elevadas, tales como muebles, bancos, armarios, etc, por el riesgo de vuelco que presenta.

- No dejar el aparato desatendido mientras está en funcionamiento.

- Mantener tanto la entrada y la salida de aire libres de objetos: al menos 1M por delante y 50cm por detrás del calefactor.

- Mantener el aparato limpio. No permitir que entren objetos en el ventilador, porque puede causar shock

eléctrico, fuego, o dañar el calefactor.

- Retirar siempre el cable del enchufe cuando el aparato no está encendido o en uso y siempre antes de limpiarlo.

- Este aparato no es apto para uso comercial.

- No sumergir el aparato en agua o cualquier otro líquido. Si accidentalmente se moja el aparato o el enchufe, desconectarlo inmediatamente y contactar con el servicio técnico.

- No colocar el cable eléctrico sobre bordes afilados. Para una mayor protección, mantener el cable alejado del calor.

- No colocar encima de un gas caliente o de un quemador eléctrico.

- No será posible hacerse responsable si estas instrucciones han sido ignoradas.

- No utilizar el artículo para otro uso diferente del habitual.

- Nunca usar el cable para mover el aparato.

- Colocar el aparato sobre un lugar resistente al calor, alejado de las llamas.

- No usar en el exterior.

- Este radiador se llena con una cantidad precisa de aceite especial. Las reparaciones que requieren la apertura del contenedor de aceite sólo las debe realizar el fabricante o un agente de servicio, que debe contactar si hay una fuga de aceite.

- Para desechar el radiador y/o el aceite, seguir

las normas relativas a la eliminación del aceite.

No tirar en la basura doméstica y reciclar el radiador donde existan instalaciones locales para artículos eléctricos y de aceite.

- Es posible que pueda producir olores durante los primeros minutos de uso inicial. Esto es normal y desaparecerá rápidamente.

## **PRECAUTIONS SECURITY**

- Do not use this heating appliance with a programmer, timer or other device that switches on automatically, as there is a risk of fire.

- Do not use the device if it has been dropped.

- Do not use if the device has visible damage.

- Use the device in a vertical position and on a stable surface, or fix it to a wall, if applicable.

- Do not use this heating device in the immediate vicinity of a bathtub, shower or swimming pool.

- The heating appliance must not be placed immediately under a socket outlet.

- Never try to open or repair the device yourself.

- Use only the Voltage indicated on the product.

- Do not touch the device with wet hands. If there is water on the surface, disconnect it immediately.

- If the power cable is damaged, it must be re-

placed by the manufacturer, after-sales service or qualified personnel in order to avoid danger.

**ATTENTION:**

To reduce the risk of fire, keep fabrics, curtains or any other flammable material at a minimum distance of 1 meter from the air outlet.

**ATTENTION:**

Do not use this appliance in small rooms when they are occupied by people who are not capable of leaving the room on their own, unless they are under constant supervision.

**CAUTION:**

To avoid overheating, do not cover the heating

device.

Some parts of this product may become very hot and cause burns.

Particular attention should be paid when children and vulnerable people are present.

- This appliance can be used by children aged 8 years and over and persons with reduced physical, sensory or mental capabilities, or lack of experience and knowledge, if they have been given appropriate supervision or training regarding use of the appliance in such a manner. safe and understand the dangers involved.

- Children under 3 years of age should be kept out of the reach of the appliance unless they are continually supervi-

sed.

- Children from 3 years old and under 8 should not plug in, regulate or clean the device or perform maintenance operations.

- Children should not play with the section.

- Before connecting the device, completely unroll the cable from the central body of the device, remaining connected to it only through the connection hole, in order to avoid possible damage to the cable due to heating.

- Always disconnect the device after use, before cleaning or if it is damaged.

- Do not use this appliance as a substitute for stoves or stoves to heat food.

- Avoid placing the

appliance on elevated surfaces, such as furniture, benches, cabinets, etc. due to the risk of overturning.

- Do not leave the device unattended while it is in operation.

- Place the heater at a distance of at least 100cm from any combustible material such as furniture, curtains, sheets or papers.

- Keep both the air inlet and outlet free of objects: at least 1M in front and 50cm behind the heater.

- Keep the device clean. Do not allow objects to enter the fan, as it may cause electric shock, fire, or damage the heater.

- Always remove the cable from the plug when the appliance is not on

or in use and always before cleaning it.

- This appliance is not suitable for commercial use.

- Do not submerge the device in water or any another liquid. If the appliance or the plug accidentally gets wet, disconnect it immediately and contact technical service.

- Do not use the appliance with wet hands, on a wet floor or with the appliance wet.

- Do not place the electric cable on sharp edges. For added protection, keep the cable away from heat.

- Never use the cable to move the device.

- Place the appliance on a firm, uniform and heat-resistant place,

away from flames.

- Never try to open or repair the device yourself.

- Do not use outdoors.

- Do not place on top of a hot gas or electric burner.

- It will not be possible to be held responsible if these instructions have been ignored.

- Do not use the article for any other use than usual.

- This radiator is filled with a precise amount of special oil. Repairs requiring opening of the oil container should only be performed by the manufacturer or a service agent, who should be contacted if there is an oil leak.

- To dispose of the radiator and/or oil, follow the regulations regarding oil disposal. Do not

dispose of in household waste and recycle the radiator where there are local facilities for electrical and oil items.

- It may produce odors during the first few minutes of initial use. This is normal and will disappear quickly.

## **PRÉCAUTIONS SÉCURITÉ**

- N'utilisez pas cet appareil de chauffage avec un programmateur, une minuterie ou tout autre appareil qui s'allume automatiquement, car il existe un risque d'incendie.

- N'utilisez pas l'appareil s'il est tombé.

- Ne pas utiliser si l'appareil présente des dommages visibles.

- Utilisez l'appareil en position verticale et sur une surface stable, ou fixez-le à un mur, le cas échéant.

- N'utilisez pas cet appareil de chauffage à proximité immédiate d'une baignoire, d'une douche ou d'une piscine.

- L'appareil de chauffage ne doit pas être placé immédiatement sous une prise de courant.

- N'essayez jamais d'ouvrir ou de réparer l'appareil vous-même.

- Utilisez uniquement la tension indiquée sur le produit.

- Ne touchez pas l'appareil avec les mains mouillées. S'il y a de l'eau à la surface, débranchez-la immédiatement.

- Si le câble d'alimenta-

tion est endommagé, il doit être remplacé par le fabricant, le service après-vente ou du personnel qualifié afin d'éviter tout danger.

**ATTENTION:** Pour réduire les risques d'incendie, gardez les tissus, rideaux ou tout autre matériau inflammable à une distance minimale de 1 mètre de la sortie d'air.

**ATTENTION:** N'utilisez pas cet appareil dans de petites pièces occupées par des personnes incapables de quitter la pièce seules, à moins qu'elles ne soient sous surveillance constante.



**AVERTISSEMENT:**  
Pour éviter la surchauffe,

ne couvrez pas l'appareil de chauffage.

Certaines parties de ce produit peuvent devenir très chaudes et causer des brûlures. Une attention particulière doit être accordée aux enfants et aux personnes vulnérables.

- Cet appareil peut être utilisé par des enfants âgés de 8 ans et plus et des personnes ayant des capacités physiques, sensorielles ou mentales réduites, ou un manque d'expérience et de connaissances, s'ils ont reçu une supervision ou une formation appropriée concernant l'utilisation de l'appareil de cette manière. en sécurité et comprendre les dangers encourus.

- Les enfants de moins

de 3 ans doivent être tenus hors de portée de l'appareil, à moins qu'ils ne soient continuellement surveillés.

- Les enfants de 3 ans et de moins de 8 ans ne doivent pas brancher, régler, nettoyer l'appareil ou effectuer des opérations de maintenance.

- Les enfants ne doivent pas jouer avec la section.

- Avant de connecter l'appareil, déroulez complètement le câble du corps central de l'appareil, en y restant connecté uniquement par le trou de connexion, afin d'éviter d'éventuels dommages au câble dus à l'échauffement.

- Débranchez toujours l'appareil après utilisation, avant le nettoyage ou s'il est endommagé.

- N'utilisez pas cet appareil comme substitut aux cuisinières ou aux poêles pour réchauffer des aliments.

- Évitez de placer l'appareil sur des surfaces élevées, telles que des meubles, des bancs, des armoires, etc. en raison du risque de renversement.

- Ne laissez pas l'appareil sans surveillance pendant son fonctionnement.

- Placer le radiateur à une distance d'au moins 100 cm de tout matériau combustible tel que meubles, rideaux, draps ou papiers.

- Gardez l'entrée et la sortie d'air libres de tout objet : au moins 1 m devant et 50 cm derrière le radiateur.

- Gardez l'appareil

propre. Ne laissez pas d'objets pénétrer dans le ventilateur, car cela pourrait provoquer un choc électrique, un incendie ou endommager le radiateur.

- Retirez toujours le câble de la prise lorsque l'appareil n'est pas allumé ou en cours d'utilisation et toujours avant de le nettoyer.

- Cet appareil n'est pas adapté à un usage commercial.

- Ne plongez pas l'appareil dans l'eau ou dans tout autre un autre liquide. Si l'appareil ou la fiche est accidentellement mouillé, débranchez-le immédiatement et contactez le service technique.

- N'utilisez pas l'appareil avec les mains moui-

llées, sur un sol mouillé ou avec l'appareil mouillé.

- Ne placez pas le câble électrique sur des arêtes vives. Pour une protection supplémentaire, gardez le câble à l'abri de la chaleur.

- N'utilisez jamais le câble pour déplacer l'appareil.

- Placer l'appareil sur un endroit ferme, uniforme et résistant à la chaleur, à l'abri des flammes.

- N'essayez jamais d'ouvrir ou de réparer l'appareil vous-même.

- Ne pas utiliser à l'extérieur.

- Ne pas placer sur un brûleur à gaz ou électrique chaud.

- Il ne sera pas possible d'être tenu responsable si ces instructions ont

été ignorées.

- N'utilisez pas l'article pour un usage autre que celui habituel.

- Ce radiateur est rempli d'une quantité précise d'huile spéciale. Les réparations nécessitant l'ouverture du réservoir d'huile ne doivent être effectuées que par le fabricant ou un agent de service, qui doit être contacté en cas de fuite d'huile.

- Pour éliminer le radiateur et/ou l'huile, suivez les réglementations concernant l'élimination de l'huile. Ne pas jeter avec les ordures ménagères et recycler le radiateur là où il existe des installations locales pour les articles électriques et pétroliers.

- Il peut produire des

odeurs dès les premières minutes de la première utilisation. Ceci est normal et disparaîtra rapidement.

### **PRECAUÇÕES SEGURANÇA**

- Não utilize este aparelho de aquecimento com programador, temporizador ou outro dispositivo que ligue automaticamente, pois existe risco de incêndio.

- Não use o dispositivo se ele tiver caído.

- Não use se o dispositivo apresentar danos visíveis.

- Utilize o aparelho na posição vertical e sobre uma superfície estável, ou fixe-o na parede, se for o caso.

- Não utilize este apa-

relho de aquecimento nas imediações de banheiras, chuveiros ou piscinas.

- O aparelho de aquecimento não deve ser colocado imediatamente por baixo de uma tomada.

- Nunca tente abrir ou reparar o dispositivo sozinho.

- Utilize apenas a Tensão indicada no produto.

- Não toque no aparelho com as mãos molhadas. Se houver água na superfície, desligue-a imediatamente.

- Se o cabo de alimentação estiver danificado, deverá ser substituído pelo fabricante, pelo serviço pós-venda ou por pessoal qualificado para evitar perigos.

**ATENÇÃO:** Para re-

duzir o risco de incêndio, mantenha tecidos, cortinas ou qualquer outro material inflamável a uma distância mínima de 1 metro da saída de ar.

**ATENÇÃO:** Não use este aquecedor em salas pequenas quando estiverem ocupadas por pessoas que não podem sair da sala sozinhas, exceto nos casos em que estejam sob supervisão constante.



**ATENÇÃO:**

Para evitar o sobreaquecimento, não cubra o aparelho de aquecimento.

Algumas peças deste produto podem ficar muito quentes e provo-

car queimaduras. Deve prestar-se uma atenção especial quando estejam presentes crianças e pessoas vulneráveis.

- Este aparelho pode ser utilizado por crianças com idade igual ou superior a 8 anos e pessoas com capacidades físicas, sensoriais ou mentais reduzidas, ou com falta de experiência e conhecimento, desde que tenham recebido formação adequada sobre a utilização segura do aparelho e compreendam os perigos envolvidos .

- As crianças a partir dos 3 anos e menores de 8 não devem ligar, regular e limpar o aparelho ou realizar operações de manutenção.

- As crianças não

devem brincar com a seção.

- Nunca tente abrir ou reparar o dispositivo sozinho.

- Antes de conectar o aparelho, desenrole completamente o cabo do corpo central do aparelho, permanecendo conectado a ele somente através do orifício de conexão, para evitar possíveis danos ao cabo por aquecimento.

-Sempre desconecte o aparelho após o uso, antes de limpá-lo ou se estiver danificado.

- Não utilize este aparelho como substituto de fogões ou fogões para aquecer alimentos.

- Evite colocar o aparelho em superfícies elevadas, como móveis, bancadas, armários, etc. devido ao risco de

capotamento.

- Não deixe o aparelho sem vigilância enquanto estiver em funcionamento.

- Coloque o aquecedor a uma distância de pelo menos 100cm de qualquer material combustível como móveis, cortinas, lençóis ou papéis.

- Mantenha a entrada e a saída de ar livres de objetos: pelo menos 1M na frente e 50cm atrás do aquecedor.

- Mantenha o aparelho limpo. Não permita que objetos entrem no ventilador, pois podem causar choque elétrico, incêndio ou danificar o aquecedor.

- Retire sempre o cabo da tomada quando o aparelho não estiver ligado ou em uso e sempre antes de limpá-lo.

- Este aparelho não é adequado para uso comercial.

- Não mergulhe o aparelho em água ou qualquer outro líquido. Se o aparelho ou a ficha se molharem acidentalmente, desligue-os imediatamente e contacte o serviço técnico.

- Não utilize o aparelho com as mãos molhadas, sobre o chão molhado ou com o aparelho molhado.

- Não coloque o cabo elétrico sobre arestas vivas. Para proteção adicional, mantenha o cabo longe do calor.

- Nunca utilize o cabo para movimentar o aparelho.

- Coloque o aparelho num local firme, uniforme e resistente ao ca-

lor, longe de chamas.

- Nunca tente abrir ou reparar o dispositivo sozinho.

- Não use ao ar livre.

- Não coloque sobre fogão a gás ou elétrico quente.

- Não será possível ser responsabilizado se estas instruções forem ignoradas.

- Não utilize o artigo para qualquer outro uso que não seja o habitual.

- Este radiador é abastecido com uma quantidade precisa de óleo especial. Reparos que exijam a abertura do recipiente de óleo só devem ser realizados pelo fabricante ou por um agente de serviço, que deverá ser contactado se houver vazamento de óleo.

mento de óleo.

- Para descartar o radiador e/ou óleo, siga as normas relativas ao descarte de óleo. Não descarte no lixo doméstico e recicle o radiador onde houver instalações locais para itens elétricos e de óleo.

- Pode produzir odores durante os primeiros minutos de uso inicial. Isto é normal e desaparecerá rapidamente.

## LIMPIEZA Y MANTENIMIENTO

La limpieza y el mantenimiento a realizar por el usuario no deben realizarlo niños sin supervisión. Para maximizar la eficiencia del calefactor limpiar regularmente.

1. Colocar los interruptores de alimentación en la posición "OFF", desenchufar y dejar que el calefactor se enfríe.
2. Limpiar las superficies con un paño suave y húmedo. No usar detergentes o abrasivos ya que esto podría rayar la superficie.
3. Asegurarse de que las rejillas estén libres de polvo, ya que esto reducirá el flujo de aire. El polvo acumulado puede eliminarse con un paño suave o una aspiradora.
4. Dejar que la superficie se seque completamente antes de volver a usar el calentador.

## ANOMALÍAS & REPARACIÓN

1. En caso de avería llevar el aparato a su servicio técnico de asistencia.
2. No intentar desmontarlo o repararlo si no es una persona cualificada.
3. Si la conexión de red se encuentra dañada debe ser sustituida de manera inmediata.

## ¡PRECAUCIÓN!



**ELIMINACIÓN CORRECTA DEL PRODUCTO.**  
Esta marca indica que este producto no debe eliminarse junto con otros residuos domésticos en toda la UE.

Para evitar los posibles daños al medio ambiente o a la salud humana que representa la eliminación incontrolada de residuos, reciclar correctamente para promover la reutilización sostenible de recursos materiales. Para devolver su dispositivo usado, utilice los sistemas de devolución y recogida o póngase en contacto con el establecimiento donde se adquirió el producto. Ellos pueden recoger este producto para el reciclaje seguro ambiental.

## CLEANING

Cleaning and maintenance to be carried out by the user must not be carried out by children without supervision.

To maximize the efficiency of the heater, clean regularly.

1. Set the power switches to the "OFF" position, unplug and let the heater cool down.
2. Clean the surfaces with a soft, damp cloth. Do not use detergents or abrasives as this could scratch the surface.
3. Make sure the grates are free of dust, as this will reduce air flow. The accumulated dust can be removed with a soft cloth or a vacuum cleaner.
4. Let the surface dry completely before using the heater again.

## FAULTS

1. Take the appliance to an authorised technical support service if problems arise.
2. Do not try to dismantle or repair without assistance, as this may be dangerous.
3. If the connection to the mains has been damaged, it must be replaced and you should proceed as you would in case of damage.

## CAUTION



**CORRECT DISPOSAL OF THIS PRODUCT**  
This marking indicates that this product should not be disposed with other household wastes throughout the EU.

To prevent possible harm to the environment or human health from uncontrolled waste disposal, recycle it responsibly to promote the sustainable reuse of material resources. To return your used device, please use the return and collection systems or contact the retailer where the product was purchased. They can take this product for environmental safe recycling.

## NETTOYAGE

Le nettoyage et l'entretien par l'utilisateur ne doivent pas être effectués par des enfants sans surveillance.

Pour maximiser l'efficacité du radiateur, nettoyez régulièrement.

1. Réglez les interrupteurs d'alimentation sur la position «OFF», débranchez et laissez le radiateur refroidir.
2. Nettoyez les surfaces avec un chiffon doux et humide. N'utilisez pas de détergents ou d'abrasifs car cela pourrait rayer la surface.
3. Assurez-vous que les grilles ne contiennent pas de poussière, car cela réduira le débit d'air. La poussière accumulée peut être enlevée avec un chiffon doux ou un aspirateur.
4. Laissez la surface sécher complètement avant de réutiliser le radiateur.

## ANOMALIES ET RÉPARATION

1. En cas de panne, apportez l'appareil à votre service d'assistance technique.
2. N'essayez pas de le démonter ou de le réparer si vous n'êtes pas une personne qualifiée.
3. Si la connexion réseau est endommagée, elle doit être remplacée immédiatement.

## !ADVERTISEMENT!



**ELIMINATION CORRECTE DU PRODUIT.** Ce symbole indique que ce produit ne doit pas être éliminé avec les autres déchets ménagers dans l'UE.

Le produit ne doit pas être jeté avec les autres déchets ménagers habituels. Afin d'éviter toute atteinte à l'environnement ou à la santé humaine pour cause d'élimination incontrôlée des déchets, recycler de façon responsable afin de promouvoir la réutilisation durable des ressources matérielles. Pour vous débarrasser de votre appareil, utiliser les systèmes de reprise ou de collecte ou bien prenez contact avec le magasin où le produit a été acheté. Ils peuvent reprendre le produit afin de garantir un recyclage sûr.

## LIMPEZA Y MANUTENÇÃO

A limpeza e manutenção a serem realizadas pelo usuário não devem ser realizadas por crianças sem supervisão.

Para maximizar a eficiência do aquecedor, limpe regularmente.

1. Coloque os interruptores na posição "OFF", desconnecte e deixe o aquecedor esfriar.
2. Limpe as superfícies com um pano macio e úmido. Não use detergentes ou abrasivos, pois isso pode arranhar a superfície.
3. Verifique se as grades estão livres de poeira, pois isso reduzirá o fluxo de ar. O pó acumulado pode ser removido com um pano macio ou um aspirador de pó.
4. Deixe a superfície secar completamente antes de usar o aquecedor novamente.

## ANOMALIAS E REPARO

1. Em caso de uma leve ou aparelho ao serviço de assistência técnica.
2. Não tente desmontá-lo ou repará-lo se não for uma pessoa qualificada.
3. Se a conexão de rede estiver danificada, ela deverá ser substituída imediatamente.

## CUIDADO!



**REMOÇÃO CORRETA DO PRODUTO**  
Esta marca indica que este produto não deve ser removido em conjunto com outros resíduos domésticos em toda a UE.

Para evitar possíveis danos a nível ambiental ou de saúde humana que represente a eliminação descontrolada de resíduos, deve reciclar adequadamente para promover a reutilização sustentável dos recursos materiais. Para ter o seu dispositivo usado, use os sistemas do retorno ou contacto o estabelecimento onde o produto foi adquirido. Eles conseguem por este produto para a reciclagem ambiental segura.



## Garantía / Warranty / Garantie / Garantia

**ES.** Este producto tiene una garantía de 3 años desde la fecha de venta, declinando toda responsabilidad por defectuoso o roturas, originadas por mal uso. Para que esta garantía sea válida, es imprescindible presentar esta tarjeta así como el ticket o la factura de compra.

**EN.** This product has a 3-year warranty from the date of sale, declining all responsibility for defects or breakages caused by misuse. For this guarantee to be valid, it is essential to present this card as well as the purchase receipt or invoice.

**FR.** Ce produit bénéficie d'une garantie de 3 ans à compter de la date de vente, déclinant toute responsabilité en cas de défauts ou de casse causés par une mauvaise utilisation. Pour que cette garantie soit valable, il est indispensable de présenter cette carte ainsi que le ticket de caisse ou la facture d'achat.

**PT.** Este produto tem garantia de 3 anos a partir da data de venda, declinando qualquer responsabilidade por defeitos ou quebras causadas por uso indevido. Para que esta garantia seja válida é imprescindível a apresentação deste cartão bem como do recibo ou fatura de compra.

### Nombre y dirección del Comprador

Name and address of the purchaser  
Nom et adresse de l'acheteur  
Nome e endereço do comprador

### Nombre y dirección del Vendedor Sello del establecimiento

Name and Postal address. Stamp of establishment  
Nom et adresse postale. Cachet de l'établissement  
Nome e endereço do fornecedor. Selo de estabelecimento

Fabricado en China / Made in China / Fabriqué en Chine / Feito na china



Importado por / Imported by / Importé par / Importado

**Garsaco Import S.L.** [info@garsaco.com](mailto:info@garsaco.com) / [www.niaros.com](http://www.niaros.com)  
C/Corts Valencianes 10. 12549 Betxí (CS) SPAIN. B-12524773